

# Legoboskap

Av Janken Myrdal

## *Inledning*

På senare år har den amerikanske historieteoretikern Karl Polanyi blivit allt mer uppmärksam. Hans främsta bidrag är hans teori om de skilda distributionsformer som dominerat under olika perioder, från *reciprocitet* (symmetriskt utbyte) över *redistribution* (genom en central "hövding" eller centralmakt) till *marknadsekonomi*. Till denna uppdelning (som i viss mån även är en utvecklingskedja) knyter Polanyi sin centrala tanke om att ekonomin före marknadens dominerande ställning varit inbäddad i sociala relationer, ekonomin var innesluten och underordnad politiska och religiösa förhållanden, familjeförhållanden etc.<sup>1</sup>

Mot denna tanke kan man hävda att också marknadsekonomin är starkt bestämd av sociala och samhälleliga relationer. Vår välutvecklade sociala struktur, med dess väldiga juridiska apparat, omfattande organisation för ideologi och

kunskapsspridning etc, är en förutsättning för den invecklade och känsliga marknadsekonomens existens. Man kan snarare se detta som ett dialektiskt förhållande där en komplicerad ekonomisk struktur motsvaras av en komplex social (och ideologisk).

Däremot är det helt klart att de personliga förhållandena spelade en större roll inom ekonomin före marknaden (inklusive naturligtvis arbetsmarknaden). Jag skulle därför vilja omformulera Polanyis tanke till *att ju mer komplicerad den samhälleliga och ekonomiska strukturen är desto mindre komplicerade kan de personliga ekonomiska relationerna vara*. I en tämligen okomplicerad ekonomisk struktur är det möjligt för enskilda att hålla reda på ett stort antal personligt-ekonomiska relationer. (Och därigenom är dessa relationer synbarligen, på ytan, mera socialt bestämda än vår tids.)

Ett av de svenska historievetenskapernas få erkänt missaktade genier, Börje Hanssen, har uttryckt en liknande uppfattning. Han skriver att "transaktioner in natura och svårigheterna att anskaffa pengar såsom allmänt betalningsmedel nödvändiggjorde personliga – ofta t.o.m. cumpaniska – relationer mellan kontra-

<sup>1</sup> Polanyi s. 7ff, 65; Dalton s. XIIf. Polanyi värjer sig visserligen mot att beskriva detta som en utvecklingskedja, men eftersom kategorierna i allt väsentligt har karaktären av en sekvens kan hans reservation i detta avseende betraktas som en brasklapp av den typ som måste fogas till varje övergripande teori. Sedan är det en annan sak att han inte betraktar marknadsekonomin som historiens slutstation.

henterna".<sup>2</sup> Som ett viktigt exempel på detta undersöker han utlejandet av boskap i sydöstra Skåne under 1600-talet, och beskriver detta som ett virrvarr av rättigheter som korsade mellan grannarna ifråga om ägande och disposition av boskap vilket knöts till ett system av personliga kontakter.<sup>3</sup>

Jag skall nedan ta upp frågan om boskap som lejts ut och även sådan som lämnats till utfodring, med tyngdpunkten lagd vid senmedeltiden i Sverige, och därigenom försöka belysa några drag i de personligt-ekonomiska relationernas utveckling i äldre tid. De ekonomiska formerna runt utlämnandet av boskap har varit tämligen förbisedda av svensk forskning, främst därför att de efter medeltiden förlorade i betydelse, men också på grund av källäget.

#### *En dold ekonomi*

Bristen på källmaterial rörande utlejandet av boskap är markant. Den i våra ögon helt överskuggande, och även faktiskt dominerande, ekonomiska relationen var den rörande jorden och då främst jordägarens utlejande av jord till landbon. Det rörde sig om stora värden vid varje överlåtelse tillfälle, jordägarer och jordöverlåtelse kom också att bli de ekonomiska förhållanden som först fästes på pergament eller papper. Redan från senare delen av 1200-talet förekom jordeböcker i Sverige, och i större omfattning från 1300-talet och därefter.

Vid tidsbestämt överlåtande av boskap var de värden som överläts relativt begränsade. Som regel har överenskommel-

serna varit muntliga, och därför för oss osynliga. Men det finns i det medeltida materialet några belägg som ger oss en möjlighet att uppskatta betydelsen av denna ekonomiska relation.

Det kanske viktigaste är ett par blad i C-serien på Riksarkivet (RA) med beteckningen C 50: IX. Jag kommer därför att uppehålla mig utförligt vid detta. Just numret C 50 är en övergripande beteckning för ett antal räkenskapsfragment i C-serien som inte närmare kunnat bestämmas, därför krävs också en relativt utförlig diskussion om var C 50: IX hör hemma. I denna boskapslista finns de båda huvudtyperna av utlämnad boskap: *legoboskap* och *foderboskap*.

Norrmannen Kristian Østberg är den som utförligast skrivit om utlämnad boskap i Norden, och han har påvisat att det finns en grundläggande skillnad mellan legokreatur och foderkreatur. Legokreatur var produktiva djur som mjölkande kor eller dragande oxar, och dem fick man betala för att ta hand om. Foderkreatur däremot var improduktiva djur som växande ungnöt, och dem fick man ersättning för att ta hand om och utfodra. Østberg menar vidare att foderkreatur är djur som omhändertogs under vintern och de kunde då även vara kor och oxar.<sup>4</sup> Men eftersom betesmarken inte var bristvaran har foderkreaturen nog ofta fått gå även sommartid med de boskapsflockar som de stått tillsammans med under vintern. I vissa fall framgår också att foderboskap omhändertogs un-

<sup>2</sup> Hanssen s. 40.

<sup>3</sup> A. a. s. 46.

<sup>4</sup> Østberg s. 53ff. Boskap som sattes bort endast över sommaren kallas "kreatur paa havn". Hela två kapitel i Østbergs första band av Norsk bonderet ägnas åt lego- och foderkreatur, 70 sidor med bland annat en noggrann genomgång av de norska medeltidslagarnas bestämmelser.

der sommaren, exempelvis stutar som utlämnats för att tämjnas in till oxar.

### *Boskapslista C 50: IX*

Räkenskapen daterar sig själv till 1447–48. Texten är en blandning av latin och svenska, och detta är en av de äldsta räkenskaperna vid sidan av jordeböckerna. Först från 1460- och 1470-talen och därefter får vi ett större antal gårdsräkenskaper som behandlar frågor rörande boskapsbestånd, utsäde, skörd etc. Dessa senare räkenskaper är nästan genomgående skrivna på svenska, med undantag av de kyrkliga där latin kom till användning medeltiden ut.

Överskriften på C 50: IX är *Compotus boum*, d.v.s. räkenskap över boskap. Därefter följer en lista som i huvudsak gäller vilka som lejt boskap. Den inleds: ”Prästen Erik i Gudhem ett par oxar och han skall ge råg i betalning; Peter Svensson i Ugglum ett par oxar och han har betalat i råg;”

I 56 poster nämns 50 olika personer, varav 39 år 1447 och 7 år 1448 samt de övriga utan tidsbestämning till något av åren. 42 personer har lejt boskap, 18 har fodrat och 4 stycken har köpt (var sin ko). Ett par har både köpt och lejt, några har lejt och utfodrat. Ett par personer förekommer båda åren.

De flesta som lejde betalade i råg. En tunna råg för två oxar var den normala taxan. För kor betalades hälften så mycket. Legoperioden var säkerligen ett år, och i ett par fall anges också detta uttryckligen, exempelvis ifråga om en ko som innehades ”anno instanti”, d.v.s. innevarande år.

Förutom att betala med råg kunde ersättningen för lejd boskap också vara utfodring av kreatur. T.ex. Håkan skraddare i Stenum hade en ox och utfodrade i gengäld ett ungnöt. Den genomgående taxan var fodring av ett ungnöt för att en ox fick användas.

Ett tredje alternativ var att så utsäde, och här räckte det med en halv tunna för att leja en ox. Säden såddes säkerligen i hälftenbruk och utlejaren fick då rätt till hälften av skörden.

Några mer speciella fall anges också. Jon Klevsson i Torsö gav en ox i städja,<sup>5</sup> men fick behålla denna till Botulfsdagen, den 17 juni, d.v.s. till efter vårarbetets avslutande. För detta fick han ge ett halvt pund humle. Även Jöns Olsson i Gudhem mottog ett par oxar som han hade till Botulfsdagen, vilket han betalade med råg.

Fyra bönder, en av dem Sven i Bjurum, har tagit emot stutar till tämjning. Det är möjligt, men knappast troligt, att användandet av stuten var tillräcklig kompensation för besväret med inkörningen.<sup>6</sup> I räkenskapens marginal anges att Lars Svensson i Bjurum tog tjuren, d.v.s. avelstjuren. Vi vet att räkenskapens ägare hade landbor i Bjurum (se nedan) och Sven och Lars Svensson var säkerligen landbor vilka fick ta hand om boskap som en del av sin ränta. Dessutom nämns att fyra personer fått ”foder-

<sup>5</sup> Uppenbarligen stod han i ett landboförhållande till Bjurums ägare, men det går inte att avgöra om det är Torsö i Vadsbo eller det Torsö som sedan uppgick i Otterstads socken på Kålland som avses.

<sup>6</sup> Två av bönderna fick också fodra en ko. I alla övriga fall lejdes korna, dessa två är de enda gånger då fodring av kor nämns, förmodligen avses fodring över vintern.

Ännu under 1800-talet förekom att fattigare bönder tog emot oxar till inkörning över sommaren, men fick då en viss del i försäljningssumman, se Svärdström s. 154.

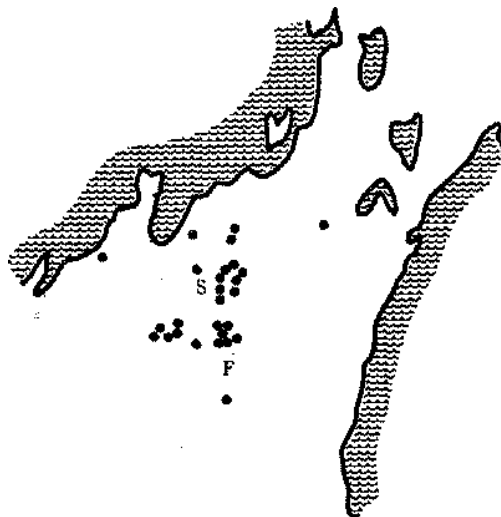


Fig. 1. Boskap utlämnad från Bjurum 1447–1448. Kartan visar Västergötland mellan Vänern och Vättern, med Skara (S) och Falköping (F). Orter belagda i boskapslistan C 50:IX på RA är markerade med punkter.

nöt”, troligen som en del av räntan (två av dessa hade också lejt djur).

Innan jag fortsätter analysen av detta räkenskapsfragment måste det bestämmas för vem och var någonstans det är skrivet. I de båda bevarade bladen finns ingen direkt upplysning om detta.

Utgångspunkten är en kartläggning av alla orter som nämns. Det visar sig att de som är identifierbara nästan alla ligger inom en tämligen begränsad del av Västergötland, med en koncentration strax nordväst om Falköping och en annan omedelbart öster om Skara (se fig. 1).

Den södra av dessa koncentrationer ligger runt den adliga storgården *Bjurum*. Från denna gård har vi andra senmedeltida räkenskaper, vilket gör det sannolikt att även C 50: IX upprättats på denna

gård. Det skulle i så fall tillhöra den samling av olika räkenskaper som genom arv och överlåtelser hamnade på Åkerö i Södermanland och därifrån i räfsterna i början av 1600-talet överfördes i kronans (och så småningom Riksarkivets) ägo. Jag har tidigare påvisat detta samband<sup>7</sup> och med fragmentet C 50: IX kan vi komma ytterligare ett par generationer tillbaka i arvskedjan.

Magdalena Karlsdotter överlät 1491 Bjurum på Hans Åkesson, gift med hennes systerdotter och Åke Hanssons far (jfr. nedan). Själv hade Magdalena ärvt gården från sina föräldrar Karl Knutsson Bonde och Katarina Karlsdotter. Katarina hade fått gården efter sin barnlöse

<sup>7</sup>Myrdal 1985 s. 250-251.

bror Gustav Karlsson som ärvt den efter deras far Karl Ormsson Gumsehuvud.

Med *Karl Ormsson* är vi nere vid den tid då räkenskapen skrevs. Han hade haft Bjurum som sin sätesgård redan på 1430-talet, och var död före 25/9 1449. Man vet att han hade landbogårdar i Bjurum. Att räkenskapen avser Karl Ormssons boskap tyder också det förhållandet på att han från 1443 och säkerligen fram till sin död var hövitsman på Axvall, kronans centralfäste i Västergötland. Den andra koncentrationen av utlämnad boskap, öster om Skara, ligger i anslutning till Axvall.<sup>8</sup>

Det var ett ganska stort antal nötkreatur som Karl Ormsson lämnade ut, sammanlagt över 100 stycken år 1447 och 1448. Hans ställning som hövitsman på Axvall har säkerligen bidragit till att han kunnat förvärva mer oxar, kor och ungnöt än han haft möjlighet att utfodra.

Här kan nämnas att Åke Jönsson Svarte Skåning var livligt engagerad i handel med boskapsprodukter, i hans fall smör, under den tid han var hövitsman på Axvall i början av 1460-talet. Positionen har givit möjligheter att utnyttja regionens överskottsprodukter.<sup>9</sup>

#### *Andra Bjurumslistan*

Från Bjurum finns ytterligare ett dokument som belyser dessa förhållanden: C 6 i Riksarkivet. Det är en boskapslista upprättad åt Åke Hansson Tott någon gång 1504–10, troligen i början av perioden. Listan omfattar två år.<sup>10</sup>

<sup>8</sup> Rörande Karl Ormsson, se Styffe 164–165; Äldre svenska frälsesläkter s. 63.

<sup>9</sup> Hammarström s. 150–155.

<sup>10</sup> Myrdal 1985 s. 244f.

Listan har överskriften ”Detta är fåboken”, och därefter följer: ”Fick jag Jöns Andersson i Östatorp en ko; fick jag Lasse Andersson en ko;” etc.

Fick jag betyder här (liksom i andra räkenskaper) att någonting lämnats ut av räkenskapsföraren. Att det är en lista över utlämnad boskap framgår också av att den t. ex. redovisar att en ox gav bort, och att andra oxar och lamm sålts på marknaden i Skara, och att djur lämnats bort som betalning för tjänst. I den därefter följande ”Svineboken” framgår att svin lämnats till olika personer, exempelvis Torsten i Bronäs fick 6 svin och ”skall ha två för att han föder de fyra”. En kartläggning av beläggen visar ungefär samma spridning som i den femtio år äldre listan.

C 6 ger oss dock ingen möjlighet att skilja ut legokreatur från foderkreatur. Fåboken är i huvudsak uppdelad efter djurslag. Den inleds med (i två omgångar eftersom det är två år som redovisas) produktiva djur som kor, oxar och får och avslutas med improduktiva djur som ungnöt. Man kan anta att de flesta av korna och oxarna givits ut som legokreatur, men en del kan ha givits ut som foderdjur över vintern. I ett fåtal fall har direkt angivits att djur försålt. Fåboken innehåller 112 poster och Svinboken 16, gällande sammanlagt 116 personer. Av dessa är 4 poster i Fåboken försäljning/betalning och 10 i Svinboken. Svinförsäljningen har således varit lokalt inriktad, exempelvis till Falköping.

I C 50: IX kunde vi se att djur inte lämnades ut enbart till de egna landborna, t.ex. hade prästen i Gudhem mottagit djur.<sup>11</sup> I C 6 kan boskapslistan jämföras

<sup>11</sup> C 50: IX kan jämföras med den jordebok (C 39) som

Tabell över boskap utlämnad från Bjurum

År	Oxe	Ko	Nöt Tjur	Ungnöt Kalv	Får	Get	Svin
1447–48	61	18	6	16			
2 år 1504–10	20	66	6	37	141	48	92

Källa: RA C 6, C 50: IX.

med en bevarad jordebok över en del av Åke Hanssons landbor (i C 6 samt även i C 13). Knappt 15% av personerna i boskapslistorna kan identifieras som landbor, och även om detta anger en minimisiffra för de egna landbornas andel har en stor del av de som fått boskap troligen inte stått i ett mera konstant beroendeförhållande till Åke Hansson. En delvis anorlunda tolkning är att vi här har ett tidigt exempel på att fodernöt i stor omfattning överlämnats till landborna som en del av räntan (se nedan), men jag håller det för en mindre trolig tolkning.<sup>12</sup> Även i denna lista är det ett fåtal personer som fått djur båda åren.

I båda listorna omfattar det andra året betydligt färre boskap än det första. I Fäboken i C 6 omfattar första året 65 poster, andra 47. Troligen har listorna sparats vid ägarens frånfälle, mitt under året, för att kunna redovisa utestående fordringar vid ett arvsskifte, vilket i så fall daterar Karl Ormssons död till 1448 och C 6 till åren 1509–10.

Åke Hansson hade samma ställning

upprättades över Karl Ormssons son Gustav Karlssons jordegendomar strax efter dennes död 1486. Men jag har endast lyckats identifiera två orter som förekommer både i jordeboken och boskapslistan, varav den ena är den ovan nämnda Bjurum. Se Lundholms utgåva av denna jordebok.

<sup>12</sup>Denna lista har tidigare tolkats utan föregående noggrann analys. Detta gäller särskilt Munktell s. 97, 123, 265, som antar att samtliga djur "lejdes ut på landbor för utfodring" (sic) till "112" landbor. Men förutom djur som betalades i lön eller såldes, har också t.ex. Lasse Bödel fått en ko.

som Karl Ormsson haft före honom, hövitsman över Västergötland (även om Axvall blivit nedrivet under mellantiden), vilket gav honom möjligheter att mobilisera stora mängder boskap. 1505 kunde Åke Hansson, då han trodde att han skulle få Västerås slott i förläning (vilket visade sig vara en missuppfattning) snabbt organisera ett parti oxar som han lät driva mot Västmanland som förtäring åt borgbesättningen.<sup>13</sup>

De båda boskapslistorna från Bjurum hör samman med den stora omsättningen av kreatur som fanns i Västergötland, förutsättningen för boskapsdrifterna mot Uppsveriges städer, borgar och bergslag. Att dessa båda stormän hade boskap på lega eller fodring innebar att de själva slapp föda de djur de ägde samtidigt som de inte behövde köpa upp en mängd djur för att samla ihop en kreatursdrift. Fäboken innehåller dock inte bara ungnöt, utan även uppgifter om får och getter samt en hel del svin, och att lämna ut djur på lega och fodring har inte enbart varit en förberedelse för boskapsdrifter.

I många fall organiserades också oxdrifterna av köpmän i städerna i Västergötland och Småland, och då kom köp säkerligen mera till användning vid anskaffandet av boskap. 1571 års silverskatt visar att borgarna i dessa städer kunde ha ansenliga silvermängder.<sup>14</sup>

<sup>13</sup>Bidrag till Skandinaviens historia 5 s. XX, 98.

<sup>14</sup>Forssell s. 94, 174, 228, 256.

*Övriga belägg från senmedeltiden*

I andra räkenskaper och inventarier från senmedeltiden finner vi ytterligare några uppgifter om lego- och foderboskap.<sup>15</sup> I samband med den långdragna tvisten mellan Ture Turesson Bielke och Erik Eriksson Gyllenstierna rörande äganderätten till Kråkerum på smålandskusten lät den sistnämnde upprätta en lista över det han ansåg att Ture Turesson stulit 1457. Denna lista anger 2 oxar och 6 kor som inventarium på avelsgården Kråkerum, men därutöver också 20 oxar och 13 kor samt några får utlejda i häraderna kring gården.

I Kalmar nunnekloster upprättades två boskapsinventarier 1484 och 1486. Det första året hade man 3 oxar och 23 kor vid avelsgården intill klostret samt en ox utlejd, det andra året hade man 2 oxar och 26 kor på gården samt 1 ox och 3 kor utlejda.

I övriga inventarieförteckningar och räkenskaper, som huvudsakligen stammar från östra Mellansverige, finns inga belägg för legoboskap eller foderboskap. Inte ens i den utförligaste av dessa, Gregers Matssons från Tyresö 1471–73, antecknas några legodjur. Att han inte bortsåg från detta visas av att han dessa år fick ärva Värhulta i västra Södermanland och då antecknar att hela gårdens boskapsstock sattes ut på lega, d.v.s. till den som han lät bruka gården och det rör sig inte om utlejandet av enstaka djur.

Det var inte bara de rikaste adelsmännen som lejde ut djur. I Nils Svenssons testamente från 1434 i Närke ges en utförlig redogörelse över lösöre. Förutom djur i sina två gårdar Kälkestad i Edsbergs socken och Valby i Ekeby socken

skänkte han 6 legooxar placerade på olika håll, och dessutom en utestående skuld på en mark i oxlega. Det framgår att en del av överenskommelserna upprättats av förvaltaren Ingemund i Valby. Nils skriver ”I Gryta i Hellesta socken har jag en ox, Ingemund vet det, Erik tror jag han heter som har den”, och ”Item har Ingemund låtit uppå lega två oxar, en vit och en röd”.

*Kyrkokor*

En annan viktig boskapsutlejande institution vid sidan av storgårdarna var kyrkan. Genom gåvor hade många sockenkyrkor redan tidigt samlat på sig boskap utan att ha någon produktionsenhet där denna kunde användas. (Prästgården brukades av prästen, och dess egendom skildes från sockenkyrkans.) Skänkt boskap måste därför, om den inte såldes, lejas ut.

Från 1400-talet har vi flera räkenskaper från sockenkyrkor, och i några av dessa registreras inkomna avgifter för legoboskap. Det gäller exempelvis Bolstads kyrka i Dalsland, med räkenskaper från 1451.<sup>16</sup> De utförligaste uppgifterna har vi dock från Kumla kyrka i Närke. Här anges under perioden från 1420-talet till 1480-talet inkomster från kolega. Oftast anges inte antalet utlejda djur, men eftersom avgiften tycks ha varit fast över perioden – 1 öre och en örtug per djur och år – kan man räkna ut en ungefärlig kurva över antalet djur. Inkomsten kunde tidvis vara ganska betydande, motsvarande ungefär en tredjedel av avraden eller en femtedel av tiondet.<sup>17</sup> Korna lejdes ut till

<sup>16</sup> Hallström s. 5 ff.

<sup>17</sup> Samzelius s. LXXXIII; jfr. angående beräkningen av antalet djur Svalenius s. 404 not 1.

<sup>15</sup> Myrdal 1985 s. 223, 225–226, 237.

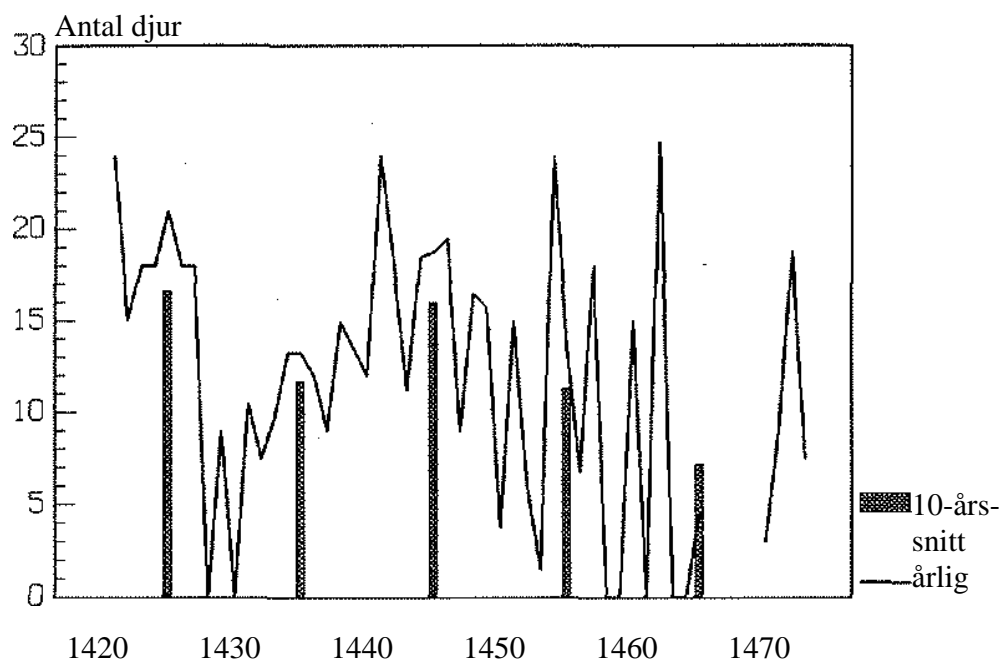


Fig. 2. Antal utlejda djur från Kumla kyrka, enligt uppgifterna om kolega i räkenskapsboken, källa Samzelius 1946.

ett stort antal sockenbor, sällan hade någon mer än ett djur.

Två gånger anges det exakta antalet, 1423 var 2 oxar och 16 kor utlejda, 1440 var det 12 kor. I kyrkornas utlejande var korna dominerande. Detta gäller även Bolstads kyrka, exempelvis 1494 var 11 kor utlejda. Orsaken är att kor vanligen var det djurslag man gav till kyrkorna, om djur ingick i gåvan.

Iögonfallande är att antalet kyrkokor i Kumla varierade kraftigt över tiden. (Restantierna som redovisas har inte medräknats i kurvan över den årliga utvecklingen i vidstående diagram, fig. 2, däremot i genomsnittet.) Huvudförklaringen är att antalet påverkats av försäljning, slakt och nya gåvor. Uppenbarligen har man inte haft så kallade järnkor, som

kunde förekomma på kontinenten, d.v.s. att en gåva av en ko förvandlades till en fast avgift oavsett om kon levde eller ej. Att sådana tendenser kan ha förekommit även här i norr framgår dock av ärkebiskop Jöns i Uppsala stadga för Jämtland från 1425, där han förbjuder kyrkans ämbetsmän att ta ut kolega när kon inte längre är i livet.<sup>18</sup>

Från 1460-talet minskar inkomsterna från kolegor till Kumla kyrka för att på 1480-talet helt upphöra. Räkenskapen fortsätter dock in på 1500-talet, och kor

<sup>18</sup> Om järnkor se Kulturhistoriskt lexikon för nordisk medeltid 21 sp. 255–257 (art. Kyrkjekrötter av H. Björkvik och G Berg, med litt. hänvisn.). Även Poulsen s. 75–76 om Slesvig på 1400-talet och början av 1500-talet, men där har järnkor i realiteten fungerat som ett penninglån, d.v.s. man var tvungen att betala tillbaka även om kon hade dött; Synodalstatuter s. 43–44.

överlämnades genom testamenten och andra gåvor. Man har övergått till att omedelbart sälja de kor som erhöles.

Det kyrkliga utlejandet av kor upphörde dock inte överallt med medeltiden, utan kan i vissa fall beläggas fram till omkring 1600 om än inte i samma omfattning som i Kumla.<sup>19</sup>

#### *Sammanfattning senmedeltid*

De spridda uppgifterna om utlämnande av boskap visar att denna ekonomiska institution varit betydelsefull särskilt i de boskapskötande delarna av södra och västra dåvarande Sverige. Boskapslistorna från Bjurum visar att ett spindelnät av ekonomiska förbindelser har spunnits över den omgivande bygden med sitt centrum i storgården, vid sidan av de mindre flexibla förbindelser som varit knutna till jorden. Även om Karl Ormsson och Åke Hansson innehade särskilt privilegierade positioner kan utlejandet av boskap från deras gårdar knappast ha varit ett unikum, det unika är endast att nedskrivna förteckningar bevarats. Inventarieförteckningen från Kråkerum, i ett viktigt boskapsuppfödande område i Småland, visar att också andra storgårdar lejde ut boskap i betydande omfattning.

Dessutom har vissa kyrkor kunnat leja ut ett ganska stort antal djur. I vilken omfattning bönderna lånat djur av varandra under medeltiden undandrar sig bedömning, men förmodligen har storgårdarna, som kunnat samla betydande förmögenheter i boskap, spelat en central roll i utlämnandet av boskap.

Jag har här lämnat fodring av hästar åt sidan. Denna rör främst adelns och kro-

nans stridshästar, som kunde sluka ansenliga mängder foder, och fodringen hade under 1400-talet utvecklats till en årlig pålaga för bönderna. Denna typ av fodring hör dock snarare till militärsektorn än produktionssektorn och ett utredande av denna passar bättre i ett annat sammanhang. Det förekom dock också att arbetshästar lämnades ut. Uppgifter om detta har vi rörande medeltidens bäst dokumenterade hästar, de som var i Helga Lekamens gilles i Stockholm ägo under 1500-talets andra årtionde. 1513 antecknades i gilletts räkenskaper att en bonde i Vallentuna socken hade gilletts häst på stall det året.<sup>20</sup>

#### *1500- och 1600-tal*

Under 1500-talet tycks utlämnandet av boskap förenklas och standardiseras. I Hans Brasks instruktion från ca 1520 för Linköpingsbiskopens avelsgård står att fogden skulle ha uppsikt över bland annat legonöt. Men i Per Brahes hushållsbok från 1580-talet står att fogden skulle föröka sin herres ränta med fodernöt.<sup>21</sup> Detta återspeglar en förändring mot ökad betoning av foderboskapen, där utlämnandet av djur till fodring är en betydligt enklare transaktion, särskilt för storgårdar som kunde låta fodringen ingå i räntan.

Olle Ferm har i sina undersökningar av adliga storgods under 1500-talet kunnat påvisa att fodernöt var en tämligen viktig del av räntan. Denna typ av avgift fanns redan i början av 1500-talet men fick en starkare ställning mot mitten av århundradet. Den förekom främst i Små-

<sup>19</sup> Johansson s. 294 med exempel från Östergötland.

<sup>20</sup> Handlingar rörande Helga Lekamens gille 2–4 s. 40.

<sup>21</sup> Arnell s. 110 (Brask); Brahe s. 85, 222, jfr. 247.

land och Västergötland och angränsande delar till dessa landskap, men också i Uppsverige. Där fodernöt förekom var alla landbor som regel tvungna att ta emot boskap eller lämna avlösning för detta.<sup>22</sup> Här har man således gått ytterligare ett steg i standardisering, boskapen lämnades inte längre ut enligt fria överenskommelser, utan knyts helt till jordägarlandboförhållandet. Fodernötsavgiften avlöstes dessutom ofta i pengar.

Ett för hela landet täckande material är landskapshandlingarna, där kronans landbors avgifter registreras. Jag har gått igenom Västergötland, Småland, Östergötland, Dalsland och Värmland för tre perioder: 1550, 1572–73 och 1600. År 1550 förekommer fodernötsavgifter av kronolandbor, kyrkolandbor etc. i enstaka härader i södra Småland, som Uppvidinge. 1572–73 tas fodernöt ut i stora delar av södra och östra Småland, som Norra och Södra Möre, Handbörd och Stranda, Sunnerbo och Västbo. Dessutom har ett fåtal fodernöt utkrävts i Vadsbo i norra Västergötland. Fodernöt nämns i samband med städjan, dvs. den avgift landbon betalade för att tillträda en ny period på gården, och i längderna över Norra och Södra Möre ges en förklaring till fodernöten: ”Är vetandes att fodernöten av södra och norra Möre utgår och påläggas av böndernas egna kalvar, vart 6: e år för alla krono, kyrko, klostres, prebendes, prästers och biskops landbor, så att dessa bönder är 2, 3 eller 4 om ett fodernöt”. Detta var en ren pålaga, och det skedde inte ens formellt något utlämnande av djur till bönderna, utan fodernöt uttogs av deras egna djur. (Det var dock en mindre tyngande pålaga än

städjan, som också den utkrävdes vart sjätte år men där bonden var ensam om utläggget.) År 1600 förekommer fodernötsavgifter i större delen av Småland, Dalsland och Västergötland samt även i några östgötska härader, men den är då nästan genomgående avlöst i pengar. Även i härader där man tidigare lämnat ut nöt, som Sunnerbo och Uppvidinge, betalar man nu istället fodernötspengar. Fodernöten har således först reducerats till en räntepersedel och sedan avlösts i pengar, och den har förlorat all kontakt med sitt ursprung, att djur lämnades ut för att utfodras.<sup>23</sup>

Någon legoboskap eller betalningar av lega för sådana har jag inte observerat i kronans landskapshandlingar från 1500-talet. Det kan också nämnas att i de boskapslängder som upprättades vid förmögenhetstaxeringarna 1571 (Älvsborgs lösen) och 1599–1601 (hjälpsskatterna) nämns mig veterligt inget om legoboskap eller fodernöt (jfr. nedan om de finländska längderna).

Legoboskap förekom dock fortfarande på 1500-talet. I ett memorial från 1572 till sin fogde på Läckö i Västergötland skriver Hogenskild Bielke att de från Ulvåsa komna magra oxarna skulle utlämnas till goda bönder på lega mot en betalning av 6–8 skäppor korn (här kan

<sup>23</sup> Kammararkivet: Landskapshandlingar, Småland, Västergötland, Dalsland, Östergötland 1550, 1572–73, 1600. Under Dackeupproret var en av punkterna i en besvärsskrivelse 1542 från Tjust, att landbon ålagts hålla ett fodernöt årligen åt sin husbonde vilket tidigare inte varit sed. Larsson s. 338.

Utlämnandet av enstaka djur till fodring förekom också, se Gustaf den förstes registratur 17 (1545) s. 133, om det stora antal oxar som tillföll kronan efter Dackeupprorets soningsgärder. Omkring 1550 förefaller Gustav Vasa närmast inställd på att dra in fodernöten till kronans avelsgårdar. Gustaf den förstes registratur 22 (1551) s. 113, 202, 251.

<sup>22</sup> Ferm 1984 s. 25, 29–34, 64–65; Ferm 1986 s. 15–17.

det dock röra sig om fodernöt). I ett annat memorial från 1586 skriver han att Läcköfogden skulle upprätta ett register över hur många oxar som varit på lega, och hur mycket som kommit in i legoavgifter. Han planerade då att minska på utlejandet och skriver att han haft så lite nytta av sina legooxar vid Läckö att 4–5 gamla avlagda dragoxar skulle drivas till Ulvåsa i Östergötland.<sup>24</sup> I domböckerna finns enstaka belägg på legoboskap, exempelvis en ox som Ture Bielke hade utlejd i Södermanland 1597.<sup>25</sup>

I de för egentliga Sverige upprättade boskapslängderna från 1620- till 1640-talet nämns inget om legoboskap eller foderboskap. Längderna har flitigt utnyttjats av kulturgeografer men nästan samtliga förbiser frågan om utlämnande av boskap. Endast Gunnar Lindgren tar upp detta och konstaterar att boskapslängderna för Falbygden i Västergötland inte ger en uttömmande redovisning av boskapsbeståndet eftersom domböcker visar att det förekom en ganska omfattande vinterfodring med alla slags husdjur, dvs. att oxar, stutar, kor och kvigor lämnades till utfodring under vintern. Även i Småland, Östergötland och Södermanland ger domböckerna upplysningar om djur som lämnats för utfodring under vintern, och rättsfallen handlar främst om anklagelser för svältfödning.<sup>26</sup>

<sup>24</sup> Ödberg s. 27. På s. 62 not 18 skriver han att Bielke vissa år hade 60 "legooxar" "på utfodring" hos friherreskapets bönder. Troligen rör det sig här om fodernöt. Memorialet 1586 se Bielke s. 93.

<sup>25</sup> Sörmländska härads domböcker från 1500-talet s. 68.

<sup>26</sup> Lindgren s. 54–55; Helmfrid s. 72 (Norrköpingsborgare som lejer ut djur över vintern i början av 1600-talet); Östra härads i Njudung dombok s. 37 (En hustru Karin som lämnat ut djur till utfodring 1602); Sörmländska härads domböcker s. 59, 81. I dessa fall rör det sig om boskap som vinterfodrats, dvs. den enklare typen

I de tryckta uppländska domböckerna från 1500- och 1600-talen lyser både foderboskap och legoboskap med sin frånvaro, med undantag av något enstaka fall av lån mellan grannar.<sup>27</sup> Delvis kan denna regionala skillnad förklaras med att hästen och inte oxen varit den viktigaste dragaren i dessa områden, och att det därför inte funnits någon oxuppfödning för avsalu.

Utlejning av boskap har vissa drag gemensamt med hälftenbruk med fasta inventarier där även boskap kunde ingå, vilket har förekommit exempelvis i Östergötland under 1600-talet, dock inte i någon större omfattning.<sup>28</sup> Under 1500-talet och början av 1600-talet har legoboskapsinstitutionen i stort sett försvunnit. I förhållandet mellan adeln och kronan å ena sidan och dess landbor å den andra har fodernötsinstitutionen omvandlats till en del av räntan, vilken dessutom till största delen avlöstes med pengar. Inom allmogen förefaller utlämnandet av fodernöt över vintern fortfarande ha spelat en viss roll.

av foderboskap. Legoboskap har jag bara funnit enstaka exempel på i det publicerade rättsmaterialet, jfr. not 25. Lagerstedt s. 30 kan på indirekt väg med utgångspunkt från kartmaterialets uppgifter om tillgång på betesmark sluta sig till att några byar i Uppland måste ha låtit sina djur beta på grannbyarnas betesmarker under 1600-talet. Men lejande av bete är ytterligare en annan form, skild från lejandet av boskap. Rörande samma typ se Utterström s. 239 not 24.

<sup>27</sup> Eg. ett lån av en ko i Vendels socken 1633. Uppländska domböcker 1 (Vendels sockens dombok 1615–45) s. 104. I de övriga publikationerna i denna serie: Uppländska konungsdomar från Vasatiden, Uppländska häradsrättsdomböcker från 1500-talet, Långhundra härads dombok 1545–70, Upplands lagmansdombok från 1578–79, Upplands lagmansdombok 1581 och 1586, Lagläsare Per Larssons dombok 1638, nämns inga tvister om utlämnad boskap, med undantag av ett par mera tillfälliga lån av hästar.

<sup>28</sup> Wennberg s. 137–138.

### Övriga Norden

Utanför det dåtida egentliga Sverige kan lego- och foderboskap beläggas under 1500- och 1600-talet. För sydvästra Finland redovisades i några fall i 1571 års förmögenhetslängder ”inventarieboskap”, boskap som jordägaren lämnat ut till landbon. Så mycket som mellan en tredjedel och två tredjedelar av boskapsstocken hos de relativt fåtaliga frälsebönderna utgjordes av inventarieboskap. Även under 1600-talet förekom legoboskap.<sup>29</sup>

I Skåne var legoboskap vanlig ännu på 1600-talet, och 1671 års jordrevningsprotokoll visar att en ganska stor andel av korna och oxarna betecknades som ”lejeboskap”. Det var framförallt de fattigare hushållen som lejde och bland utlejarna fanns många stadsbor.<sup>30</sup>

I Skåne liksom i övriga Danmark kom foderboskapen som pålaga på bönderna att spela en mycket stor roll. Under 1500-talet ökade handeln med oxar kraftigt, och denna export kom att bli en av Danmarks främsta inkomstkällor. Genom att tillvålla sig rätten att sälja de oxar som stallats in hos underlydande och samtidigt införa fodernötshållningen som en plikt för underlydande bönder kom adeln och kronan att helt dominera produktionen av oxar för avsalu. Exporten ur landet kom visserligen att förbli i köpmän-

nens händer, men efter 1530 fick plikten att hålla fodernöt en allmän spridning, vilket medförde att adeln kunde göra stora förtjänster på oxexporten.<sup>31</sup> Men även denna utveckling innebär delvis förenklade ekonomiska relationer, eftersom fodernötshållningen i praktiken kom att bli en del av räntan. (Den svenska fodernötsavgiften under 1500-talet, om än av mindre betydelse och varaktighet, kan således åtminstone delvis ha påverkats av den danska.)

En intressant parallell finns på Island där legoboskapen spelade en betydande roll. Under senmedeltid förvandlades denna ekonomiska institution från fria överenskommelser till en fast pålaga på landborna, vilken kvarlevde långt fram i tiden.<sup>32</sup>

Särskilt i Danmark, där adelns ställning var starkare än i Sverige, förblev fodernötshållningen av betydelse. Adeln kunde därigenom inta en dominerande ställning i den lönsamma oxhandeln. Detta kan delvis ses som ett fasthållande vid äldre organisationsformer, men samtidigt är det en utveckling bort från det tämligen fria utlämnandet av djur enligt tillfälliga och tidsbestämda överenskommelser. På lokal nivå, mellan bönder och

<sup>29</sup> Orrman s. 145–147, 176. I de svenska längderna anges, mig bekant, endast den boskap som landborna själva äger. Men lego- och foderboskapens andel bland landbornas djur har förmodligen sällan varit så hög som i de sydvästfinländska socknar Orrman undersökt.

<sup>30</sup> Dahl s. 151–152; Hanssen s. 44–46. I Blekinge, på Johannishus fideikommiss, förekom att underlydande brukare tog emot boskap till ”leja” i början av 1700-talet, men här rör det sig endast om utnyttjande av betesmark sommartid. Torbrand s. 310.

<sup>31</sup> Enemark s. 17–22 har givit en utförlig redogörelse för den rättsliga bakgrunden till, och striderna om, plikten att hålla fodernöt i Danmark under 1500-talet. Om senmedeltida utlejande av oxar se Poulsen s. 75–77. Poulsen skiljer mellan ett äldre system med utlejande och ett yngre från 1500-talets början med utlämnande av boskap till utfodring hos bönderna. Enligt Ladewig Petersen s. 141 kan fodernötsplikten för landbor beläggas så tidigt som 1497 i Danmark. Frandsen s. 197–199 har med en instruktiv karta över Fyn visat hur fodernötspålagan var allmänt förekommande på 1600-talet. Bjurling s. 257–259 visar att den skånska adeln kvarhöll sin stallningsrätt av oxar hos underlydande även under den svenska tiden.

<sup>32</sup> Gustafsson s. 171 ff.

borgare, har ett sådant utlejande av djur spelat en viss roll ännu på 1600-talet exempelvis i Skåne.

#### *1700- och 1800-talet*

Under senare år har framför allt ekonomihistoriker ägnat sig intensivt åt den agrara utvecklingen i Sverige under 1700- och 1800-talet. Bouppteckningar och godsarkiv har varit centrala källmaterial för deras undersökningar. I dessa borde utlämnade kreatur ha omnämnts om de förekommit. Men inte i någon av dessa undersökningar tas denna fråga upp. Systemet med att lämna ut boskap mot lega eller till fodring har tydligen upphört i större delen av Sverige vid denna tid.

Ytterligare ett belägg är de förändrade lagbestämmelserna. I de medeltida landskapslagarna och även i landslagen intar bestämmelserna om legokreatur en ganska framträdande plats med egna paragrafer. Detsamma gällde fortfarande i det s.k. Rosengrenska lagförslaget från 1600-talets första år. Men i 1734 års lag har bestämmelserna om foderboskap förvisats till en enda mening påhängd slutet av en av paragraferna om ollonsvin – egentlig legoboskap nämns inte.<sup>33</sup>

I det nordsvenska fäbodområdet förekom utlån av boskap långt fram i tiden, men det rörde sig då om sommarlega från betesfattigare byar till sådana med tillgång till vidare betesmarker. Betalning för lånet erlades sällan, betesmarken i sig var nog. Detta är ett helt annat system än det som är belagt i de senmedeltida bo-

skapslängderna. Även i det sydsvenska boskapsområdet förekom tidsbegränsat utlämnande av boskap i samband med uppfödning av boskap ännu på 1800-talet. Men också här har det en förenklad form, torpare kunde ta hand om stutar och ta hand om inkörningen över sommaren mot att de fick del i försäljningspriset när den inkörda oxen såldes.<sup>34</sup>

För Norge har Kristian Østberg sammanställt belägg för 1700- och 1800-talet. Då var utlämnandet av legoboskap och fodernöt ännu relativt vanligt. Årslega kom dock så småningom att allt mer ersättas av sommarlega, dvs. man fick samma system som i de nordsvenska fäbodområdena. Även i Danmark förekom utlejning av boskap ännu under 1700- och 1800-talet.<sup>35</sup>

Utlämnandet av boskap har i Sverige gradvis förlorat i betydelse efter senmedeltiden. Den avgörande förändringen skedde förmodligen under 1500- och 1600-talen, och på 1700- och 1800-talet fanns lego- och foderboskap i mycket begränsad omfattning eller knappast alls. Det komplicerade och omfattande nätverket av ekonomiska relationer runt utlämnad boskap hade spelat ut sin roll.

#### *Äldre medeltiden*

Denna skiss kan inte bli fullständig om vi inte försöker följa utlämnandet av boskap så långt tillbaka det går, till äldre medeltid.

Landskapslagarna behandlar frågan

<sup>33</sup> 1734 års lag Byggningsbalken 12 § 2; Lagförslag i Carl den niondes tid s. 421–422 (Köpamålsbalken 8). I de utgivna Förarbetena till Sveriges rikets lag 1686–1736 nämns denna förändring inte alls, lega av djur diskuteras endast i förbigående i samband med lejning av hästar vid gästgivargårdarna, t.ex. 1 s. 368.

<sup>34</sup> Levander s. 175–176; Svärdröm s. 154.

<sup>35</sup> Christensen s. 61. Rörande utlämnande av gäss i Skåne på 1800-talet se Genrup 1975 s. 126–138. Denna sena form av foderboskap kan betraktas som det sista uppflammandet för boskapsutlämnande med naturersättning i Sydsverige.

om legoboskap och foderboskap relativt utförligt. Detta tas upp redan i den äldsta av lagarna, Äldre Västgötagalagen, och det äldsta bevarade fragmentet av denna lag, från 1220-talet, innehåller händelsevis bestämmelsen om legoboskap.

Förutom i Västgötagalagarna behandlas frågan också i Östgötagalagen, Södermannalagen, Upplandslagen, och Hälsingelagen. I de båda götagalagarna nämns såväl foderfä som legofä, vilka jämföras, medan svealagarna endast nämner legofä.<sup>36</sup> Det förefaller som om utlejandet av boskap vid denna tid varit en mera betydelsefull institution än utlämnandet till fodring. Att institutionen varit mycket etablerad i det allmänna medvetandet framgår av att Lydekini excerpter till Västgötagalagarna benämner en lejd mördare med det skymfliga uttrycket ”legooxe”.

Det är också intressant att konstatera att dragdjuren, hästar och oxar, helt dominerar bland de djur som räknas upp. Endast Västgötagalagarna nämner dessutom kor (och ansluter därmed till de norska lagarna). I Hälsingelagen, som gällde för de nordsvenska områden där oxar knappast förekom, nämns enbart hästar.

Paragraferna handlar genomgående om att djuret skulle lämnas tillbaka i samma skick som det mottogs, och lagtexten redogör också mer eller mindre utförligt för vad som skulle betraktas som olyckshändelser respektive vanvård. Ingenting nämns om formerna för överläm-

landet, men förmodligen har de liknat dem som användes vid köp med vittnen. De norska lagarna är betydligt utförligare vad gäller legokreatur. I dessa är det kor som omtalas oftast. Troligen har denna ekonomiska institution haft en starkare ställning i detta land än i Sverige.

På brytegårdarna i den tidiga medeltidens Sverige fanns ofta fasta inventarier med boskap. Bryten kom att inta en ställning mellan landbo och förvaltare. Systemet med fasta inventarier till brytegårdarna försvann efter 1300-talets mitt, samtidigt som hela brytegårdsinstitutionen försvann. Detta kan delvis betraktas som en administrativ reform, med en övergång till rena avelsgårdar och specialiserade fogdar.<sup>37</sup>

Fasta inventarier kan endast beläggas för brytegårdar, landbor och andra bönder har sannolikt istället lejt djur för kortare perioder. Lagarnas bestämmelser om detta tyder på att tidsbegränsade överlåtelser av djur varit vanliga.

### *Sammanfattning*

Utlämnande av boskap, bortlejd eller till fodring hade en stor betydelse under medeltiden. Det har funnits regionala skillnader, i det boskapsskötande Västsverige har utlämnandet av boskap redan under tidig medeltid varit viktigare än i Uppsverige, och än mer ekonomiskt betydelsefulla har dessa ekonomiska förhållanden varit i Norge. Men den fortsatta historien om lego- och foderboskap är en historia om institutionens försvinnande. Under senmedeltiden och därefter har lego- och foderboskap huvudsakligen funnits i de södra och västra delarna av dåti-

<sup>36</sup> Äldre Västgötagalagen Rättslösbalken 12, Förmänesbalken 6; Yngre Västgötagalagen Rättslösbalken 28, Utgårdabalken 13; Östgötagalagen Byggningsbalken 26; Upplandslagen Köpmålabalken 6; Södermannalagen Köpmålabalken 7; Hälsingelagen Köpmålabalken 4; Magnus Erikssons Landslag Köpmålabalken 5; Yngre Västgötagalagen, Lydekini excerpter 109.

<sup>37</sup> Myrdal 1985 s. 39–40, 199–201.

dens Sverige (och har då troligen haft ett visst samband med den ökade handeln med oxar). På 1500-talet har det enklare utlämnandet av boskap till fodring fått större betydelse än uthyrandet av boskap. Dessutom har fodringen av nötboskap blivit en fast pålaga på landborna som kunde avlösas med pengar. Under 1600- och fram till 1700-talet förlorade uppenbarligen både legoboskap och foderboskap helt i betydelse, och endast reminiscenser levde kvar i de boskapsdominerade regionerna av Sverige.

En viktig bakomliggande orsak till förändringen var säkerligen penningekonomin utveckling, som gjorde det lättare att låna pengar till boskap än att låna själva boskapen, eller att köpa upp boskap till en oxdrift istället för att ha den utlämnad som legoboskap eller foderboskap.

Men jag tror att man i ett försök till förklaring också måste ta hänsyn till de allmänt mera komplicerade samhälleliga relationerna. Under 1500-talet skedde en snabb administrativ omvandling av godsförvaltningen.<sup>38</sup> En standardiserad avgift för utfodring av nöt på varje landbo kan ses som en förenkling, liksom det var en räntehöjning. När den administrativa apparaten på storgårdarna rationaliserades kan det tidigare enskilda uthyrandet av boskap ha kommit att framstå som otympligt och onödigt kostsamt. (Inte heller den standardiserade fodernötspålagan hade någon framtid i Sverige, förmodligen beroende på att den svenska adeln inte lyckades rycka åt sig någon dominerande position inom oxhandeln.) Eftersom storgårdarna har spelat en central roll (tillsammans med kyrkorna) för

denna ekonomiska institution har underlaget för dess existens därmed avsevärt försvagats.

Legoboskapsinstitutionen medförde ett tätt ekonomiskt nätverk på landsbygden, där bönder lånat boskap från olika håll, ett nätverk av relationer som ständigt förändrats, där förhandlingar skett och skiftande överenskommelser ingåtts. Säkerligen har man inte enbart sett till det ekonomiska utbytet, utan också till ömsesidiga sociala förpliktelser.

När denna institution gradvis försvann återstod naturligtvis en rad andra personligt-ekonomiska nätverk, exempelvis i anslutning till byarnas tegskiften eller det flitiga lånandet av kontanter bönder emellan.<sup>39</sup> Men dess gradvis minskade betydelse kan ses som en del av en process där de ekonomiska relationerna, redan före marknadsekonomins definitiva genombrott, avpersonifieras till större standardisering och förenkling.

<sup>39</sup>Perlinge 1986 s. 8–12.

#### Litteratur

- Arnell, E.: *Bidrag till biskop Hans Brasks lefnadsteckning*. Stockholm 1904.
- Bidrag till Skandinavien historia ur utländska arkiver* 5. Utg. av C. G. Styffe. Stockholm 1884.
- Bielke, H.: Memorial för slottsfogden på Leckö den 12 juni 1586. (Äldre handlingar rörande Vestergötland 124.) *Västergötlands förmminnesförenings tidskrift* 1:10 (1899).
- Bjurling, O.: Om oxstallning och exporten av stalloxar från Skåne under årtiondena före och efter år 1700. *Scandia* 1940.
- Brahe, P.: *Oeconomia eller hushållsbok för ungt adelsfolk*. Utg. av J. Granlund och G. Holm. Stockholm 1971.
- Christensen, C.: *Agrarhistoriske studier* 1-2. Köpenhamn 1889–91.
- Dahl, S.: *Torna och Bara. Studier i Skånes bebyggelse- och näringsgeografi före 1860*. Lund 1942.
- Dalton, G.: Introduction. *K. Polanyi: Primitive ...* New York 1968.

<sup>38</sup>Myrdal 1987.

- Enemark, P.: Adelig studehandel i 16. århundrede. *Erhvervshistorisk årbog* 1955.
- Ferm, O.: *Räntestrukturen inom de adliga storgodsens vid mitten av 1500-talet*. Hist. inst. vid Sth univ. (stencil) 1984.
- Ferm O.: *Produktionens utnyttjande inom de högadliga godsens i Sverige vid mitten av 1500-talet*. Hist. inst. vid Sth univ. (stencil) 1986.
- Forssell, H.: *Sverige 1571*. Stockholm 1872–83.
- Frandsen, K.-E.: *Vang og tægt. Studier over dyrkningssystemer og agrarstrukturer i Danmarks landsbyer 1682–83* (Bygd 1983). Esbjerg 1983.
- Förarbetena till Sveriges rikets lag 1686–1736* 1–8. Uppsala 1900–1909.
- Genrup, K.: *Gåsskötsel*. Lund 1975. *Gustaf den förstes registratur* (Handlingar rörande Sveriges historia) 1–29. Stockholm 1861–1916.
- Gustafsson, H.: *Mellan kung och allmog – ämbetsmän, beslutsprocess och inflytande på 1700-talets Island*. Stockholm 1985.
- Hallström, S.: *Medeltida kyrkoräkenskaper från Dalsland. Några anteckningar om Bolstads äldsta kyrkobok. Hembygden* 1936.
- Hammarström, I.: *Finansförvaltning och varuhandel 1504–1540*. Uppsala 1956.
- Handlingar rörande Helga Lekamens gille i Stockholm och Helgeandshuset i Uppsala* 1–8. Utg. av I. Collijn. Stockholm 1921–30.
- Hanssen, B.: *Österlen. En studie över social-antropologiska sammanhang under 1600- och 1700-talen i sydöstra Skåne*. Stockholm (1952) 1968.
- Helmfrid, B.: *Norrköpings historia 5 (1568–1655)*. Stockholm 1965.
- Johansson, K. H.: *Svensk sockensjälvstyrelse 1686–1862*. Lund 1937.
- Kulturhistoriskt lexikon för nordisk medeltid* 1–22. Malmö 1956–78.
- Ladewig Petersen, E.: *Production and trade in the oxen 1450–1750: Denmark. Internationaler Ochsenhandel (1350–1750)*. Stuttgart 1979.
- Lagerstedt, T.: *Näringsliv och bygd i Seminghundra härad vid 1630-talets slut*. Uppsala 1942.
- Lagförslag i Carl den niondes tid*. (Handlingar rörande Sveriges historia 2.) Stockholm 1864.
- Larsson, L.-O.: *Det medeltida Varend*. 2:a uppl. Växjö 1975.
- Levander, L.: *Övre Dalarnas bondekultur* 1. Stockholm 1943.
- Lindgren, G.: *Falbygden och dess närmaste omgivning vid 1600-talets mitt*. Uppsala 1939.
- Lundholm, K.-G.: *Jordeboken C 39 i Riksarkivet. Vetenskaps-Societeten i Lund Årsbok* 1954.
- Munktel, I.-M.: *Gods, godsägare och landbor 1450–1520*. Göteborg 1982.
- Myrdal, J.: *Medeltidens åkerbruk. Agrarteknik i Sverige ca 1000 till 1520*. Stockholm 1985.
- Myrdal, J.: *Gårdsräkenskaper från 1400- och 1500-tal. Från vida fält. Festskrift till Rolf Adamson*. Stockholm 1987.
- Orman, E.: *Bebyggelsen i Pargas. S:t Märten och Vemo socknar i Egentliga Finland under senmedeltiden och på 1500-talet*. Helsingfors 1986.
- Perlinge, A.: *Urbana och pagana finansieringsmönster. Social gränsdragning i 1700-talets Uppland. Rig* 1986.
- Polanyi, K.: *Primitive, archaic and modern economies*. New York 1968.
- Poulsen, B.: *Land – by – marked: To økonomiske landskaber i 1400-tallets Slesvig*. Flensborg 1988.
- Samzelius, J.: *Kumla kyrkas räkenskapsbok 1421–1590*. Örebro 1946.
- Styffe, C. G.: *Skandinavien under unionstiden med särskildt afseende på Sverige och dess förvaltning åren 1319 till 1512*. (3:e uppl.) Stockholm 1911.
- Svalenius, I.: *Recension av J. Samzelius, Kumla kyrkas räkenskapsbok 1421–1590. Historisk tidskrift* 1946.
- Svärdström, K. F.: *Från oxdrifter till slakteriförening*. Stockholm 1959.
- Synodalstatuter och andra kyrkorättsliga aktstycken från den svenska medeltidskyrkan*. Utg. av J. Gummerus. Uppsala 1902.
- Sörmländska härads domböcker från 1500-talet*. Utg. av M. Collmar. (Sörmländska handlingar 16). Eskilstuna 1953.
- Torbrand, D.: *Johannishus fideikommiss intill 1735*. Lund 1963.
- Uppländska domböcker* 1–8. (Utg. av Kgl. Humanistiska Vetenskapssamfundet i Uppsala). Uppsala 1925–50.
- Utterström, G.: *Fattig och föräldrarlös i Stockholm på 1600- och 1700-talen*. Umeå 1978.
- Wennberg, A.: *Lantbebyggelsen i nordöstra Östergötland 1600–1875*. Lund 1947.
- Äldre svenska frälsesläkter* 1:1–1:2. Utg. gm F. Wernstedt. Stockholm 1957–65.
- Ödberg, F.: *Anteckningar om riksrådet Hogenskild Bielkes friherrskap Leckö (1571–1599). Västergötlands fornminnesförenings tidskrift* 6:6 (1967).
- Østberg, K.: *Norsk bonderet* 1. (2:a uppl.) Oslo 1927.
- Östra härads i Njudung dombok 1602–1605*. Utg. av N. Edling och G. Pellijeff. Stockholm 1965.